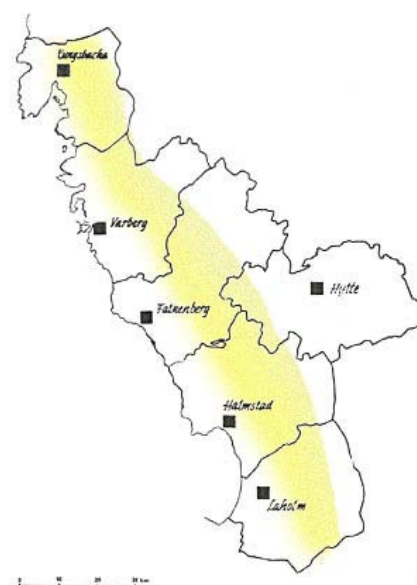


Arkitekturprogram för Hallands inland

Landskapet är ett kulturarv, något som många känner igen och längtar till. Bebyggelsen har växt fram i samspel med landskapet. I dag sker snabba förändringar av jordbruket och bebyggelsen i inlandet. Nya invånare med nya livsstilar flyttar in. Det är viktigt att vår tids byggande anpassas till det karaktäristiska landskap vi är vana vid.

Bygg nytt i samklang med landskapet!



Hallands Inland - Jordbrukslandskapet innanför kusten.



Ätradalen. Foto: Adam Lind



Norra Halland har höga skogklädda berg och platta dalar med åker eller betesmark.

Foto: Ida Mared



Mellersta Halland bjuder på ett varierat böljande landskap. De öppna fälten är omgivna av vegetationsridåer. Foto: Adam Lind



I södra Halland finns stora fält, alléer och utspridda gårdar. Foto: Ulrica Johansson



I skogsbygden ligger husen i gläntor. Tomten är en del av landskapet. Foto: Kerstin Lagnefeldt

Typiskt Hallands inland

Det halländska landskapet har sin egen speciella karaktär. Kusten, slätten och skogen delar landskapet på längden medan åarna Viskan, Ätran, Nissan och Lagan delar det på tvären.

De flesta invånarna bor i städerna ute vid kusten men många bor också i inlandet. Landsbygden präglas traditionellt av jordbruket med sina gårdar ute på slätten. I dalgångarna eller skogen finns andra mönster för bosättning.

Typiskt för Hallands **norra** inland är det småbrutna landskapet med sin variation mellan skogklädda höjder och mellanliggande öppen jordbruksmark. Vägarna följer naturen och husen ligger med skogen i ryggen och blickar ut över dalen.

I **mellersta** Halland är landskapet öppnare och mjukt kuperat. Här finns skogklädda bergsknallar, trädridåer, slingrande vägar, vida utsikter. Bebyggelsen ligger skyddad vid kullar, dungar och skogsbyn.

I **öster** nära Småland dominerar djupa skogar med sjöar, åar och våtmarker. Små byar eller enstaka gårdar ligger i gläntorna där skogen öppnar sig.

Ju längre **söderut** man kommer ju mer tar slätten över. Gårdarna ligger utspridda, alléer och trädridåer drar linjer i landskapet. Sikten är vid.

Gränsen mot söder utgörs av Hallandsåsen. På dess norrsnittning finns ett kuperat småbrutet landskap med lövskog och småskaligt jordbruk. Nedanför ligger Laholmsslätten med bördiga lerjordar. Alléer leder fram till de stora gårdarna.

Landskapsrum och utblickar

I olika landskapstyper varierar inte bara vegetation och topografi. Möjligheten till utblick och skalan på landskapsrummen bidrar till karaktären.

Supervyer med magnifika utblickar är viktiga att bevara.

I övergången mellan skog och slätt är terrängen kuperad och landskapsrummen små och avskilda från varandra. Här är det möjligt att placera in ny bebyggelse utan att landskapets karaktär drastiskt förändras.

Slätterna karaktäriseras av långa siktlinjer och är visuellt känsliga för ingrepp. Ny bebyggelse syns på långt håll. Den bör därför läggas nära befintliga hus, kullar eller dungar så att inte horisontlinjen förändras.

Huset i landskapet

För att behålla det halländska landskapets särprägel bör nya hus anpassas till naturen och knyta an till den halländska byggtaditionen.

I norr ligger ofta bebyggelse av tradition längs en väg i skogsbrynet. I söder är traditionen de enskilda gårdarna på slätten. Gården består av en mangårdsbyggnad samt uthus, allt inneslutet i vegetation.

I byar eller nyare områden finns ofta etablerade mönster för hur hus läggs till hus, hur nära vägen husen ligger, hur tomter avgränsas, hur tillfarter utformas. Dessa mönster bör respekteras när man bygger nytt.

Några goda råd

Vid nybygge är det viktigt att tänka på hur husen placeras i landskapet och på tomten. Det gäller också husens utformning, färg och material, takformer och volymer.

- Bevara supervyerna!
- Låt huset ta stöd i andra hus, i bergsknallar eller träd. Det förankrar huset på platsen. Placeringen skapar också lä och gör att hus och vegetation hänger samman.
- Låt inte huset sticka upp över trädtopparna.
- Ta vara på utsikten men skym inte för grannen! Försök att ”se men inte synas”.
- I alla grupper av hus, nya som gamla, finns ett etablerat mönster för hur hus läggs till hus, hur tomterna avgränsas, hur tillfarter utformas. Detta mönster bör respekteras när man bygger nytt.
- Om du vill ha häst krävs skyddsavstånd till andra bostadshus. Kolla med stadsarkitekten vad som gäller.
- Vid sjöar gäller strandskyddet som reglerar hur nära sjön husen får ligga. Kolla vilket avstånd som gäller.



”Klockarns” i Gällinge, gammal halländsk gård - inspirationskälla för modernt byggande. Foto från omkring 1910.



Byn erbjuder närhet till andra människor, affärer, skolor och kommunikationer. Foto: Kerstin Lagnevik



Ensamgården vid begets fot - ger möjlighet till djurhållning. Foto: Ida Mared



Hästen är en modern landskapsvårdare. Foto: Ulrica Johansson

Huset på tomten



Huset hör ihop med landskapet. Landskapet bör alltid dominera. Foto: Ulrica Johansson



Trädgården är en del av landskapet. Planera in den från början ihop med huset. Foto: Ulrica Johansson



Gammal gård med vacker utsikt över landskapet. Utsikten syns mellan husen. Foto: Anna-Karin Ljungman

Varje tomt är unik och ger speciella villkor för byggande. Det är därför viktigt att fundera på vilka förutsättningar som finns på just din tomt. Studera hur den äldre bebyggelsen ligger och hur tomterna har utformats. Vilken är platsens karaktär och hur tar du bäst vara på den?

Tänk på väderstreck, fukt och ljusförhållandet på din tomt och i ditt hus. Varifrån blåser det? Var och hur kan man skapa en solig plats i lä? Var är det torrt?

Ofta finns mycket att vinna på att samla bebyggelsen i grupper. Man kan samordna tillfarter och service och de fria orörda ytorna blir större.

Om tomten inte har kommunalt avlopp måste detta ordnas så det inte förorenar grannens vattentäkt!

Placera huset i ett soligt och skyddat läge!

- Ta redan från början med trädgården i planeringen. Utnyttja de förutsättningar som naturen ger i nivåskillnader och befintlig vegetation.

En kuperad tomt. Förr byggdes husen ofta på plintar när naturen var kuperad. Huset "lånade" på så vis sin plats i naturen.

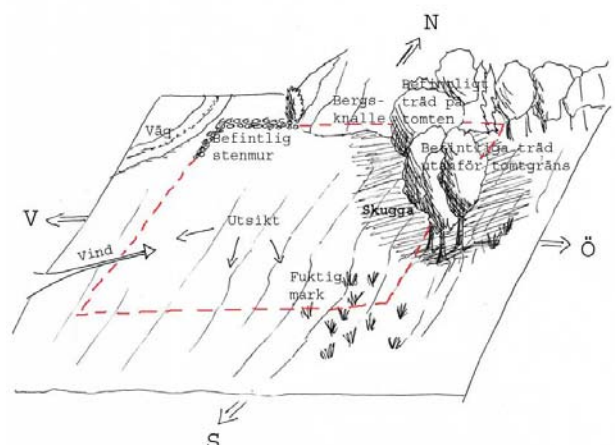
Stora breda hus kräver plant underlag eller schaktning och sprängning, vilket är kostsamt och förändrar tomtens karaktär. Smalare hus eller flera mindre volymer är lättare att passa in på en naturligt kuperad tomt.

Placera ditt hus där du behöver göra minst ingrepp i marken. Undvik sprängning, schaktning utfyllnader och stora hårdgjorda ytor.

- Dela upp huset i flera volymer som är lättare att anpassa till en kuperad tomt.

Vegetation. Om en del av tomten får behålla sin karaktär som

Anpassa alltid huset till tomten – inte tvärtom. Illustration: Anna-Karin Ljungman



naturtomt smälter den naturligt in i omgivningen samtidigt som den blir lättskött. Spara gärna tomtens ojämnheter, en plan gräsmatta i kuperad terräng ger ofta ett konstlat intryck.

Genom att spara befintliga träd och buskar behåller platsen sin ursprungliga karaktär och sitt naturliga växtbestånd. Tänk på att det tar många år innan nyplanterade träd får full storlek och karaktär.

Ta vara på befintliga träd och buskar, komplettera med

- växter som finns naturligt på platsen.

Låt gärna en del av tomten förbli naturmark, då smälter

- den lättare in i omgivande natur.

Inhägnad av tomten är ofta onödig om man har naturen som granne. Skogsbrynet kan fungera som gräns. Om man ändå vill att gränsen ska markeras är stengärdsgårdar den naturligaste. Friväxande häckar trästaket eller gärdsgårdar med träslanor är andra alternativ. Höga murar och plank hör inte till landsbygden och bör därför undvikas. Vill man måla en inhägnad bör man välja en färg som stämmer överens med kringliggande hus. Vitmålade staket lyser i naturen och kan lätt bli för dominerande.

Låt buskage och trädjungar bli naturliga tomtavskiljare

- eller använd enkelt utformade staket och gärdsgårdar.

På slätten syns husen på långt håll. Den traditionella gården på slätten har alltid bestått av en grupp hus. I ett modernt boende på landet har man inte längre behov av alla dessa byggnader. Men på slätten har man fortfarande mycket att vinna på att ordna husen kring en gård.

För lä och insynsskydd - bygg kringbyggda gårdar! Placera friliggande garage, förråd, eller växthus, så en innergård bildas. På så sätt uppstår fina uterum, skyddade mot vind, snö och insyn.

Belysning är viktigt i vårt klimat. Den har stor inverkan på hur vi upplever en plats, om den känns varm och inbjudande eller kall och ödslig. Ljuset hos grannen en mörk vinterkväll ger trygghet men kan också upplevas som störande om ljuset blir för starkt eller bländande.

Tänk på grannen - använd en låg och mild belysning.

-



Trädgårdsentrén kan markeras med en vacker grind. Foto: Ulrica Johansson



Stengärdsgårdar har varit tradition på landsbygden. Foto: Ida Mared



Kringbyggd gård. Foto: Kristina Eklund

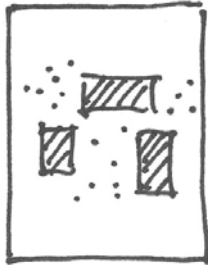


Huset förankras på platsen genom att det anpassas efter terrängen, sol- och vindförhållanden. Foto: Ulrica Johansson

Husets utformning



Kollage – Hus kan ha olika färger och former. De kan vara traditionella eller moderna. Alla bilder är hämtade ur arkitekturprogrammen i Hallands kommuner.



Flera huskroppar som placeras kring en gård ger trivsamma uteplatser med olika sol- och klimatförhållanden. Illustration: Ida Mared.



Utgå från naturens färger.

Vackra hus är smycken i landskapet. När det gäller husets yttre är platsens byggnadstradition viktig att känna till. Men också dagens modernare formspråk kan smälta in i landskapet på ett naturligt sätt. Byggnadernas proportioner, dess längd, höjd, bredd och takvinkel är viktiga karaktärsdrag som syns på långt håll och påverkar helhetsintrycket.

Taken i den traditionella bebyggelsen var ofta sadeltak i rött tegel. Takmaterial och takvinklar stämde överens mellan de olika byggnaderna på gården.

Husets färg och form. Den traditionella bebyggelsen har en genomtänkt färgsättning anpassad till landskapet. Detta tillför något positivt till hela bygden. Träfasader med stående panel och ljusa färger är vanligast i Norra Halland, ibland med mörkare färg kring fönstren. I skogen är mörkare färger vanligare. På slätten är ekonomibyggningarna ofta putsade med målade trägavlar eller helt i trä, faluröda eller gråa.

Med färg kan man framhäva detaljer på huset, särskilt entrédörren. Ljusa detaljer på ett mörkare hus blir blickfång på fasaden.

- Följ den lokala traditionen när det gäller färgsättning och fasadmaterial!
- Falurött och olika nyanser av brunt, grönt, gult, svart och grått harmonierar med den halländska naturens färger.
- Använd starkare kulörer till detaljer som fönster och dörrar.
- Blanka glaserade tak som ger en glittrande effekt i solljus bör undvikas.

Materialval och detaljer. Grundregeln är att använda ett begränsat antal material och undvika material som försöker efterlikna ett annat. Man bör välja naturliga och sunda material.

- Välj material som åldras vackert och är möjliga att underhålla.
- Sträva efter att använda lokala material och utgå från naturen som färgpalett.

Fönster och dörrar är en del av fasaden och bör harmoniera med den. Enhetliga fönster samt symmetrisk placering av fönster och dörrar bidrar till ett harmoniskt uttryck.

Ytterdörren har en stor betydelse för byggnaden. Förekommer glasrutor eller annan uppdelning av dörrens yta bör denna stämma överens med den övriga fönstersättningen.

- Sparsmakade utsmyckningar är ofta vackrast. Det kan lätt bli för mycket av det goda!
- Undvik att blanda många fönstertyper och storlekar på samma hus.
- Välj en enkel dörr som harmonierar med resten av huset.

Verandor och inglasade uterum har blivit allt vanligare. Ofta är dessa ett tillägg i efterhand till ett befintligt hus. En veranda framför ytterdörren gör att denna markeras tydligare. Det är dessutom praktiskt med ett skyddande tak över dörren.

Ett uterum är lättare att anpassa och placera om det ligger skilt från huskroppen. Ett lusthus kan vara ett alternativ till uterum.

- Planera helst uterummet redan från början. Då kan det ges en naturlig placering och utgöra en del av huset.
- Håll nere verandans storlek så att den inte dominerar över huset.

Tillbyggnader och komplement. Att tydligt kunna skilja på huvudbyggnad och komplementbyggnader gör att bebyggelsen blir mer lättöverskådlig. Storlek, fasadmaterial och färg berättar vad byggnaden ska användas till. Garage och uthus bör underordna sig boningshuset och vara betydligt mindre.

- Låt huvudbyggnaden dominera över garage, förråd och bodar.
- På garage och uthus - var sparsam med fönsterinramningar och annan utsmyckning.
- Använd samma proportioner och takvinklar i tillbyggnader som i huvudbyggnaden och gärna samma typ av fasadmaterial, tak och fönster.



Kollage - detaljer, fönster, dörrar, takföt, taknock, vindflöjel mm. Alla bilder är hämtade ur arkitekturprogrammen i Hallands kommuner.



Det ursprungliga huset bör alltid dominera. Tillbyggnader bör underordnas och anpassas i form och storlek. Illustration från Kungsbackas arkitekturprogram.

*Till sist....
Ta tidigt kontakt med kommunens arkitekter
för att diskutera valet av tomt och hur du bör
bygga ditt hus!*

Arkitekturprogrammet ska ses som råd och tips för dig som vill bygga på den halländska landsbygden. Det har tagits fram i syfte att skapa en god bebyggd miljö på landsbygden. Arkitekturprogrammet är produkten av ett samarbete mellan Hallands stadsarkitekter och planerare, länsstyrelsen Halland och Movium-sekretariatet SLU Alnarp.

LAHOLM: Kjell Pihl, stadsarkitekt och Kristina Eklund, planhandläggare, tel (vx) 0430-15 000

HALMSTAD: Birgitta Kyrö Mattsson, stadsarkitekt, Karoline Lindén, planarkitekt, Ulrica Johansson och Martina Pihl, praktikanter, tel (vx) 035-137 000

FALKENBERG: Monica Rudqvist, stadsarkitekt, Adam Lind, praktikant, tel (vx) 0346-886 000

HYLTE: Pontus Swahn, stadsarkitekt, David Melander, planarkitekt, Kerstin Lagnefeldt, praktikant, tel (vx) 0345-18 000

VARBERG: Leif Håkansson, stadsarkitekt, Maria Söderlund, bygglovsarkitekt, Marie Åberg, bygglovsarkitekt, Ida Mared, praktikant, tel (vx) 0340-88 000

KUNGSBACKA: Andrea Forsström, planarkitekt, Anna-Karin Ljungman, praktikant, tel (vx) 0300-834 000

LÄNSSTYRELSEN Halland: Peter Nordström, länsarkitekt och Margareta Svensson, bitr. länsarkitekt, tel (vx) 035-132 000

MOVIUM: Karin Palm Lindén och Eva Uddenberg, projektledare